

Feldstudie „Ausgehverhalten“

Im Rahmen des Projektes „regionale Jugendpolitik“

Ziel:

- Einen Eindruck vom Ausgehverhalten 15-17 Jähriger der Stadt und Region Bern erhalten.
- Eine Einschätzung dazu erhalten, ob das Ausgehverhalten vertieft und professionell untersucht werden sollte.

Vorgehen:

- Erstellung einer elektronischen Umfrage.
- Umfrage-Link ging per Mail an alle Fachstellen der offenen Kinder- und Jugendarbeit der Gemeinden, die an das Gemeindetreffen eingeladen sind sowie an alle Mittelschulen der Stadt Bern mit Bitte um Weiterleitung an betreffende Jugendliche.
- Z.T. ging die Jugendarbeit direkt auf Jugendliche zu.

Eingrenzung:

- Die Umfrage sollte durch Jugendliche im Alter von 15-17 Jahren ausgefüllt werden.
- Stadt und Region Bern
- Befragungszeitraum: 21.10. - 30.11.2016 (Herbst/Winter)

Fehlerhafte / falsche Angaben:

- Es ist anzunehmen, dass ein Grossteil der Jugendlichen den Fragebogen ehrlich beantwortet hat. Falschangaben sind jedoch nicht auszuschliessen und wurden auch nicht durch Veränderungen der Fragestellung versucht sichtbar zu machen.
- Durch fehlerhaftes Ausfüllen ergeben sich in Bezug auf die Zahlen kleinere Differenzen.
- Eine Befragung in den Sommermonaten würde wahrscheinlich ein etwas anderes Bild ergeben.

Ergebnisse

1. Anzahl Jugendlichen, welche sich an der Umfrage beteiligt haben

Insgesamt haben 501 Jugendliche zwischen 15-17 Jahre haben den Fragebogen ausgefüllt.

Sitzgemeinde (Anschlussgemeinden)	Herkunft antwortende Jugendliche	Total Jugendliche Gemeinden ¹			% - Anteil Herkunft antwortende Jugendliche am Total
		15 J.	16 J.	17 J.	
Belp	13	133	110	131	3.5
Bern	153	879	866	798	6

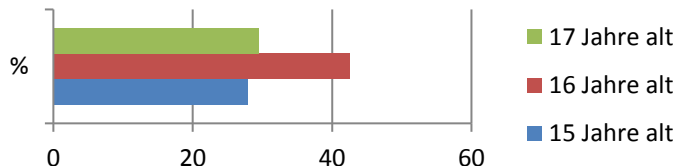
¹ gemäss Datensatz BFS per 12.2014: stellt ein Richtwert dar

Ittigen (Bolligen)	23	147	172	161	4.8
Münsingen ²	30	270	233	255	4
Konolfingen ³	7	200	227	209	1.1
Moosseedorf ⁴	13	151	158	148	2.85
Ostermundigen (Stettlen)	24	155	180	180	4.7
Vechigen	5	43	59	62	3
Worb	21	115	104	110	6.4
Wohlen ⁵	28	168	166	202	5.2
Köniz (Kehrsatz)	54	431	448	430	4.1
Muri-Gümligen	21	117	107	139	5.8
Zollikofen	22	89	91	99	7.9
Andere Gemeinden	87				
Total	501	2898	2741	2924	5.85

- ➔ Die niedrige Beteiligung von Jugendlichen aus dem Einzugsgebiet Konolfingen hat damit zu tun, dass einzig Biglen zur engeren Agglomeration der Stadt Bern gezählt wird. Die Befragung der Jugendlichen wurde deshalb von der OKJA Konolfingen nicht forciert. Einzelne Jugendliche aus diesem Gebiet beantworteten die Fragen wie es scheint aus dem Versand an die Mittelschulen der Stadt Bern.
- ➔ Die hohe Beteiligung von Jugendlichen in Zollikofen wird mit dem virtuellen Jugendparlament in Verbindung gebracht.
- ➔ Es wird angenommen, dass die Jugendlichen, welche andere Gemeinden angegeben haben, ausserhalb der Agglomeration Bern wohnen, jedoch die Mittelschulen besuchen.

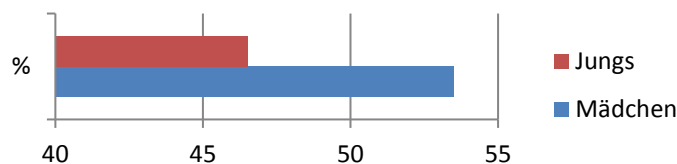
1.1. Altersverteilung

	15	16	17
Anzahl	140	213	148
%	27.94	42.51	29.54



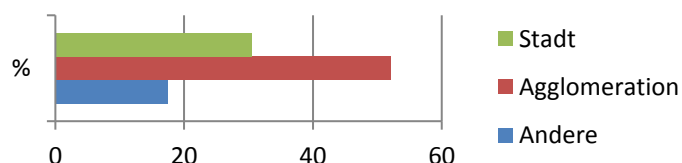
1.2. Geschlechterverteilung

	Mädels	Jungs
Anzahl	268	233
%	53.49	46.51



1.3. Stadt – Agglomeration

	Stadt	Agglo	Andere
Anzahl	153	261	87
%	30.5	52.1	17.4



² Gerzensee, Jaberg, Kiesen, Kirchdorf, Mühledorf, Oppligen, Rubigen, Tägertschi, Wichtrach

³ Arni, Biglen, Freimettigen, Iffwil, Grosshöchstetten, Häutligen, Landiswil-Obergoldbach, Mirchel, Niederhünigen, Oberhünigen, Oberthal, Schlosswil, Walkringen, Zäziwil.

⁴ Urtenen -Schönbühl, Jegenstorf, Mattstetten, Münchringen, Zuzwil

⁵ Bremgarten, Kirchlindach, Meikirch

2. Ausgang – wo Jugendliche an einem Wochenende ihren Ausgang verbringen

2.1. Anzahl Nennungen in % bezüglich dem Ausgang in der eigenen Wohngemeinde

	Jeden Freitag und Samstag	Jeden Freitag oder Samstag	alle 14 Tage Freitag und Samstag	alle 14 Tage Freitag oder Samstag	1x pro Monat Freitag und Samstag	1 x pro Monat Freitag oder Samstag	Weniger	nie
15 Jährige (140)⁶								
bei mir zuhause	25.00	30.00	6.43	10.00	2.14	2.14	17.14	7.14
bei Freunden zuhause	2.14	12.86	9.29	15.00	8.57	17.14	23.57	11.43
öffentlicher Raum ⁷	8.57	11.43	5.00	17.86	3.57	11.43	24.29	17.86
Schulhausareal	3.57	2.86	2.86	4.29	1.43	2.14	23.57	59.29
Jugendtreff/-club	0.71	4.29	0.71	2.86	0.71	3.57	17.14	70.00
Pub/Restaurant/Bar/Club	2.86	1.43	0.71	2.86	2.14	10.71	25.71	53.57
Kino/Theater	0.71	1.43	0.71	2.86	4.29	17.86	33.57	38.57
andere Orte	3.57	5.71	3.57	5.71	0.00	6.43	31.43	43.57
16 Jährige (213)								
bei mir zuhause	30.52	21.60	9.39	12.21	2.82	4.69	11.27	7.51
bei Freunden zuhause	3.76	13.62	5.63	17.37	8.45	14.08	23.94	13.15
öffentlicher Raum	8.45	13.15	1.88	10.80	3.76	14.08	28.64	19.25
Schulhausareal	0.47	4.23	2.35	2.82	0.94	3.76	14.55	70.89
Jugendtreff/-club	0.94	1.88	1.41	3.76	0.94	3.76	15.49	71.83
Pub/Restaurant/Bar/Club	2.82	2.82	2.35	5.16	1.88	12.21	24.41	48.36
Kino/Theater	0.47	0.94	0.00	2.35	3.76	24.88	38.03	29.58
andere Orte	5.16	7.04	2.82	7.51	2.82	8.45	30.52	35.68
17 Jährige (148)								
bei mir zuhause	20.27	23.65	6.76	16.22	2.70	13.51	10.14	6.76
bei Freunden zuhause	3.38	10.81	5.41	16.22	5.41	15.54	29.73	13.51
öffentlicher Raum	2.70	13.51	2.70	12.16	7.43	14.19	26.35	20.95
Schulhausareal	0.00	0.00	0.68	2.03	0.68	4.73	18.24	73.65
Jugendtreff/-club	1.35	0.68	0.00	0.00	0.68	4.05	7.43	85.81
Pub/Restaurant/Bar/Club	1.35	7.43	4.05	8.78	2.70	12.84	26.35	36.49
Kino/Theater	0.00	1.35	1.35	2.70	2.70	16.89	36.49	38.51
andere Orte	4.05	3.38	3.38	4.73	0.00	5.41	35.14	43.92

- ➔ Etwa die Hälfte der Befragten verbringt pro Woche an einem Freitag oder Samstag zu Hause. Ca. ein Viertel der Befragten bleibt jeden Freitag und Samstag zu Hause.
- ➔ Ca. 20% der Befragten verbringen ihren Ausgang pro Woche an einem Freitag oder Samstag im öffentlichen Raum in ihrer Wohngemeinde. Ca. 1/3 davon verbringt als 15 oder 16 Jährige Zeit auf dem Schulhausareal. Mit 17 Jahren scheint die räumliche Bezogenheit auf das „eigene“ Schulhausareal zu verschwinden.
- ➔ Ca. 10% der Befragten verbringen ihren Ausgang mindestens einmal im Monat in einen Jugendtreff. Ca. 85% der Befragten verbringen ihren Ausgang weniger als einmal im Monat oder nie einen Jugendtreff.

⁶ Anzahl Jugendliche, zugeordnet nach Alter, Geschlecht oder Wohnort, je nach Fragestellung.

⁷ z. B öffentliche Plätze, Brätlistellen, Flüsse, Seen, Bahnhof

2.2. Anzahl Nennungen in % bezüglich dem Ausgang in anderen Gemeinden

	Jeden FR und SA	Jeden FR oder SA	alle 14 Tage FR und SA	alle 14 Tage FR oder SA	1x Mt. FR und SA	1x Mt. FR oder SA	Weniger	nie
15 Jährige (140)								
bei Freunden zuhause	2.14	5.71	3.57	10.71	5.00	10.00	21.43	41.43
öffentlicher Raum	4.29	8.57	1.43	6.43	2.86	11.43	17.14	47.86
Schulhausareal	0.71	0.00	0.00	2.86	0.71	0.71	15.00	80.00
Jugendtreff/-club	0.00	0.71	2.14	2.14	0.00	0.71	6.43	87.86
Pub/Restaurant/Bar/Club	2.86	3.57	0.71	5.00	0.71	6.43	19.29	61.43
Kino/Theater	0.00	0.71	3.57	2.86	0.00	11.43	32.86	48.57
andere Orte	2.86	2.14	0.71	4.29	0.00	6.43	24.29	59.29
16 Jährige (213)								
bei Freunden zuhause	2.35	6.57	1.88	11.74	2.82	11.74	21.60	41.31
öffentlicher Raum	4.23	8.45	2.82	8.45	2.35	10.80	19.72	43.19
Schulhausareal	0.94	0.94	0.47	0.47	0.00	3.76	11.27	82.16
Jugendtreff/-club	0.47	0.00	0.47	1.41	0.00	3.29	13.15	81.22
Pub/Restaurant/Bar/Club	0.47	1.88	2.35	3.76	0.94	10.80	26.76	53.05
Kino/Theater	0.47	0.00	0.47	1.88	3.76	17.37	30.52	45.54
andere Orte	3.76	3.76	2.82	3.76	2.35	4.69	22.54	56.34
17 Jährige (148)								
bei Freunden zuhause	2.03	7.43	6.76	13.51	4.05	14.86	19.59	31.76
öffentlicher Raum	4.73	9.46	4.05	9.46	6.08	9.46	20.95	35.81
Schulhausareal	0.00	0.68	1.35	2.03	0.68	1.35	12.84	81.08
Jugendtreff/-club	0.00	2.03	0.00	0.68	0.00	4.73	9.46	83.11
Pub/Restaurant/Bar/Club	2.03	4.05	3.38	11.49	4.05	9.46	20.27	45.27
Kino/Theater	0.00	0.00	0.00	3.38	2.03	16.22	32.43	45.95
andere Orte	0.68	1.35	4.73	1.35	0.00	6.08	22.97	62.84

- ➔ Über 10% der Befragten verbringen ihren Ausgang pro Woche an einem Freitag oder Samstag im öffentlichen Raum einer anderen Wohngemeinde. Weitere 10% verbringen einmal pro Monat einen Freitag oder Samstag im öffentlichen Raum einer anderen Wohngemeinde.
- ➔ Bei den 17 Jährigen steigt im Ausgang der Besuch von Pub / Restaurant / Bar / Club an. Ca. 20% besuchen mindestens einmal pro Monat ein Pub / Restaurant / Bar / Club.
- ➔ Ca. 10% der der 16 und 17 Jährigen gehen von Zeit zu Zeit in den Jugendtreff einer anderen Gemeinde in den Ausgang.
- ➔ Etwas mehr als 70% der Befragten verbringt seinen Ausgang weniger oder nie in einem Pub / Restaurant / Bar / Club oder Kino / Theater einer anderen Gemeinde.

2.3. Ausgang nach Geschlecht – eigene Gemeinde

	Jeden FR und SA	Jeden FR oder SA	alle 14 Tage FR und SA	alle 14 Tage FR oder SA	1x Mt. FR und SA	1x Mt. FR oder SA	Weniger	nie
Mädels (268)								
bei mir zuhause	22.39	27.99	9.70	14.93	2.24	7.09	9.33	6.34
bei Freunden zuhause	2.99	11.94	8.58	16.79	7.84	16.79	23.51	11.57
öffentlicher Raum	4.10	11.57	3.73	11.19	5.22	14.18	29.85	20.15
Schulhausareal	1.12	1.49	1.49	2.61	0.37	2.24	14.18	76.49
Jugendtreff/-club	0.37	1.49	0.37	1.49	0.75	2.99	13.81	78.73
Pub/Restaurant/Bar/Club	1.87	4.85	1.87	4.48	2.99	14.55	25.75	43.66
Kino/Theater	0.37	1.12	0.75	2.99	4.48	17.91	38.81	33.58
andere Orte	4.85	4.85	2.61	4.85	0.37	7.09	33.58	41.79
Jungs (233)								
bei mir zuhause	30.04	20.60	5.58	10.30	3.00	6.01	16.31	8.15
bei Freunden zuhause	3.43	13.30	4.29	15.88	7.30	13.73	27.90	14.16
öffentlicher Raum	9.87	14.16	2.15	15.45	4.29	12.45	23.18	18.45
Schulhausareal	1.29	3.86	2.58	3.43	1.72	5.15	22.75	59.23
Jugendtreff/-club	1.72	3.00	1.29	3.43	0.86	4.72	13.30	71.67
Pub/Restaurant/Bar/Club	3.00	2.58	3.00	6.87	1.29	9.01	24.89	49.36
Kino/Theater	0.43	1.29	0.43	2.15	2.58	23.61	33.48	36.05
andere Orte	30.04	20.60	5.58	10.30	3.00	6.01	16.31	8.15

- ➔ Das Verhältnis der Mädels und Jungs, die pro Woche einen Freitag oder Samstag zu Hause verbringen hält sich in etwa die Waage.
- ➔ Die befragten Jungs halten sich etwas öfters im öffentlichen Raum und auf dem Schulhausareal auf als die Mädels.
- ➔ Das Verhältnis der befragten Mädels und Jungs in Bezug auf den Ausgang im Jugendtreff ist in etwa gleich hoch.

2.4. Ausgang nach Geschlecht – andere Gemeinde

Mädels (268)								
bei Freunden zuhause	3.36	9.33	4.85	13.81	3.73	12.69	18.66	33.58
öffentlicher Raum	3.36	7.09	2.24	7.46	3.73	12.31	23.13	40.67
Schulhausareal	0.37	0.75	0.37	1.87	0.75	1.87	9.33	84.70
Jugendtreff/-club	0.00	0.37	0.37	0.75	0.00	2.24	10.82	85.45
Pub/Restaurant/Bar/Club	1.49	2.61	1.87	6.72	1.49	10.07	23.88	51.87
Kino/Theater	0.37	0.37	1.87	1.87	2.24	16.42	32.09	44.78
andere Orte	2.24	2.61	2.24	2.61	0.00	6.34	20.90	63.06
Jungs (233)								
bei Freunden zuhause	0.86	3.43	2.58	9.87	3.86	11.59	23.61	44.21
öffentlicher Raum	5.58	10.73	3.43	9.01	3.43	8.58	15.02	44.21
Schulhausareal	0.86	0.43	0.86	1.29	0.00	2.58	16.74	77.25
Jugendtreff/-club	0.43	1.29	1.29	2.15	0.00	3.86	9.44	81.55
Pub/Restaurant/Bar/Club	1.72	3.43	2.58	6.01	2.15	8.15	21.46	54.51
Kino/Theater	0.00	0.00	0.43	3.43	2.15	14.16	31.33	48.50
andere Orte	3.00	2.58	3.43	3.86	2.15	4.72	25.75	54.51

- ➔ Die befragten Jungs halten sich etwas öfters im öffentlichen Raum anderer Gemeinden auf als die Mädchen.

2.5. Anzahl Nennungen wohin bzw. in welche Gemeinden die Jugendlichen in den Ausgang gehen

Mehrfachnennungen bezüglich der Frage, wohin bzw. in welche Gemeinden Jugendliche in den Ausgang gehen, waren möglich.

Sitz- und Anschlussgemeinde	Pro Gmd.	Total
Belp	38	38
Bern	426	426
Ittigen (Bolligen)	26	
- Bolligen	22	48
Moosseedorf	15	
- Jegenstorf	22	
- Mattstetten	7	
- Münchringen	4	
- Urtenen-Schönbühl	23	
- Zuzwil	5	76
Münsingen	43	
- Gerzensee	11	
- Jaberg	5	
- Kiesen	5	
- Kirchdorf	10	
- Mühledorf	4	
- Oppligen	5	
- Rubigen	16	
- Tägertschi	3	
- Wichtrach	10	112
Muri	38	73
- Gümligen	35	
Ostermundigen	64	
- Stettlen	14	78

Sitz- und Anschlussgemeinde	Pro Gmd.	Total
Köniz (Kehrsatz)	82	106
- Kehrsatz	24	
Konolfingen	12	
- Arni	1	
- Biglen	5	
- Freimettigen	3	
- Grosshöchstetten	10	
- Häutligen	3	
- Iffwil	3	
- Landiswil-Obergoldbach	3	
- Mirchel	5	
- Niederhünigen	4	
- Oberhünigen	3	
- Oberthal	3	
- Schlosswil	5	
- Walkringen	6	
- Zäziwil	5	71
Vechigen	7	7
Wohlen	20	57
- Bremgarten	17	
- Kirchlindach	12	
- Meikirch	8	
Worb	43	43
Zollikofen	54	54

- ➔ Am meisten wurde die Stadt Bern als Ausgangsort genannt.
- ➔ Eine hohe Anzahl an Nennungen scheint Deckungsleich mit regionalen Oberstufenzentren zu sein.

2.6. Anzahl Nennungen bezüglich des genutzten Angebotes in der Stadt der Wahl während des Ausgangs

Nutzung des öffentlichen Raumes (501)	Jeden FR und SA	Jeden FR oder SA	alle 14 Tage FR und SA	alle 14 Tage FR oder SA	1x Mt. FR und SA	1x Mt. FR oder SA	Weniger	nie
Bern	17.37	19.36	5.99	12.57	3.59	11.78	18.36	19.98
Biel	0.60	0.00	0.60	1.40	0.80	2.59	8.38	85.63
Burgdorf	0.40	0.40	0.60	0.40	0.60	2.00	4.39	91.22
Lyss	0.20	1.20	0.20	0.60	0.40	1.20	5.79	90.43
Thun	0.80	0.40	1.20	1.60	0.80	6.59	13.17	75.45
Andere Stadt	1.00	1.80	1.80	2.59	0.60	6.59	20.16	65.47

Pub/Bar/Club/Rest. (501)								
Bern	4.39	6.99	3.19	8.38	3.79	17.76	24.95	30.54
Biel	0.40	0.00	0.20	0.40	0.80	2.40	7.98	87.82
Burgdorf	0.40	0.20	0.20	0.40	0.40	0.60	5.39	92.42
Lyss	0.40	0.80	0.40	0.00	0.20	1.00	5.99	91.22
Thun	0.80	0.40	0.00	1.60	0.60	3.79	11.98	80.84
Andere Stadt	0.80	0.60	0.20	1.80	0.40	4.99	15.97	75.25
Kino / Theater (501)								
Bern	0.80	2.00	1.40	5.19	2.20	29.14	41.52	17.76
Biel	0.20	0.20	0.00	0.40	0.20	1.20	6.19	91.62
Burgdorf	0.20	0.00	0.00	0.00	0.20	0.60	3.79	95.21
Lyss	0.20	0.00	0.00	0.00	0.00	0.40	5.59	93.81
Thun	0.60	0.40	0.40	0.20	0.20	1.20	10.18	86.83
Andere Stadt	0.20	0.20	0.60	0.80	0.40	2.20	14.37	81.24

- ➔ Der grösste Teil der Befragten nutzt Ausgangsangebote der Stadt Bern.
- ➔ Ca. 35% der Befragten verbringt ihren Ausgang mindesten an einem Freitag oder Samstag Abend in öffentlichen Räumen der Stadt Bern.
- ➔ Ca. 45% der Befragten besuchen mindestens ein Mal im Monat ein Pub / Restaurant / Bar / Club in der Stadt Bern.
- ➔ Ca. 40 % der Befragten geht mindestens ein Mal pro Monat in der Stadt Bern ins Kino.

3. Heimkehr aus dem Ausgang

3.1. Anzahl Nennungen des Zeitraumes bezüglich der Rückkehr aus dem Ausgang in die eigenen Wohngemeinde

	Trifft am meisten zu	Trifft oft zu	Trifft zu	Trifft weniger zu	Trifft nicht zu
15 Jährige (140)					
Vor 22 Uhr	24.29	12.86	13.57	24.29	25.00
Zwischen 22 und 24 Uhr	29.29	17.14	10.71	19.29	23.57
Zwischen 24 und 02 Uhr	10.71	13.57	12.86	18.57	44.29
Zwischen 02 und 04 Uhr	1.43	2.86	5.00	21.43	69.29
Zwischen 04 und 06 Uhr	2.14	1.43	0.00	6.43	90.00
Andere Uhrzeit	7.14	2.86	2.86	8.57	78.57
16 Jährige (213)					
Vor 22 Uhr	13.15	10.80	13.62	26.76	35.68
Zwischen 22 und 24 Uhr	17.37	19.72	20.19	19.72	23.00
Zwischen 24 und 02 Uhr	18.78	16.43	16.90	19.72	28.17
Zwischen 02 und 04 Uhr	9.39	10.33	9.39	21.13	49.77
Zwischen 04 und 06 Uhr	5.23	5.63	3.29	13.62	73.24
Andere Uhrzeit	7.51	2.82	7.98	11.74	69.95
17 Jährige (148)					
Vor 22 Uhr	6.76	8.11	12.16	20.95	52.03
Zwischen 22 und 24 Uhr	15.54	12.16	17.57	27.70	27.03
Zwischen 24 und 02 Uhr	22.97	20.27	16.22	17.57	22.97
Zwischen 02 und 04 Uhr	12.16	22.97	15.54	19.59	29.73
Zwischen 04 und 06 Uhr	6.08	4.73	11.49	31.08	46.62
Andere Uhrzeit	4.05	4.05	7.43	14.19	70.27

- ➔ Ca. die Hälfte der Befragten kommt vor bzw. nach 24.00 Uhr nach Hause.
- ➔ Je älter die Befragten je später die Rückkehr nach Hause.

3.2. Art und Weise bzw. Transportmittelwahl zur Rückkehr aus dem Ausgang in die eigenen Wohngemeinde

Transportmittelwahl aller Jugendlicher (501)	Trifft am meisten zu	Trifft oft zu	Trifft zu	Trifft weniger zu	Trifft nicht zu
Zu Fuss	21.56	18.56	17.17	17.96	24.75
Velo	15.37	14.97	10.38	11.98	47.31
Töffli	2.20	2.40	1.20	4.19	90.02
Mitfahrgelegenheit	8.38	11.58	12.97	20.36	46.71
Zug / Bus / Tram	39.52	21.56	17.96	8.98	11.98
Moonliner	9.78	6.99	9.58	15.17	58.48
Taxi	1.20	1.00	2.79	10.18	84.83
Anderes	2.20	2.79	2.79	5.39	86.83
Transportmittelwahl Jugendliche Agglo (272)					
Zu Fuss	18.75	19.49	17.28	16.91	27.57
Velo	13.24	16.18	9.93	12.13	48.53
Töffli	2.57	2.21	1.47	2.57	91.18
Mitfahrgelegenheit	10.29	13.60	13.97	20.22	41.91
Zug / Bus / Tram	43.75	21.32	15.81	8.09	11.30
Moonliner	11.40	5.51	10.66	15.81	56.62
Taxi	1.10	1.10	3.31	9.56	84.93
Anderes	2.57	2.21	3.31	5.15	86.76

- ➔ Die Befragten sind v.a. zu Fuss oder den ÖV unterwegs.
- ➔ Über 40% der Befragten aus der Agglomeration nutzen für den Nachhauseweg den ÖV.
- ➔ Über 10% der Befragten fährt meistens mit dem Moonliner nach Hause.

4. Sonstige Rückmeldungen Seitens der Jugendlichen

Insgesamt 116 Jugendliche nahmen sich die Zeit, eine Anmerkung zu schreiben. Die wichtigsten Nennungen in Bezug auf Ausgang und Rückkehr wurden kategorisiert und gezählt.

Spätere/bessere ÖV Verbindungen	11
Kosten für Moonliner senken	13
Mehr öffentliche / günstige (warme) Orte für Jugendliche	10
Vor / Reithalle ist der einzige Ort für Jugendliche	14

Beispiele für Bitten die unter den Anmerkungen formuliert wurden:

Könnte man nicht wie in Basel Stadt, wenn man einen Abonnament für di öv hat, auch für dem den Moonliner benutzen, und nicht noch einen Zuschlag zahlen zu müssen? Ich kenne viele Freunde die nach Hause laufen oder mit dem Velo fahren, wie ich, obwohl sie noch angetrunken sind und so sich selbst und andere Verkehrsteilnehmer gefährden, weil sie schlicht kein Geld für den Moonliner haben. Der Moonliner kostet auch sehr viel und fährt auch nicht viel. Die Gemeinden sollten sich etwas überlegen wie wir Jugendliche sicher ohne Kosten nach Hause kommen. Denn wir Jugendliche verdienen auch nichts!

Da wir Jugendliche viel und bis spät in die Nacht in den Ausgang gehen, wäre er zukommend die Moonlinerkosten etwas zu senken. Wenn dies nicht möglich ist sollte man für die, welche viel in den Ausgang gehen ein Abonnament einführen.

Es sollte mehr Veranstaltungen für Jugendliche ab 16 geben und mehr Treffpunkte/Plätze. Die Moonliner sind teuer, es sollte Schülertarife geben.

Manchmal ist es schwierig für uns einen Ort zu finden wo man in unserem Alter hingehen kann (im Bezug auf Bars oder Clubs). Daher sind wir meistens vor der Reithalle was einen optimalen Ort bietet. Man kann gut mit neuen Leuten über z. B. die Politik diskutieren und trifft auch viele alte Freunde, die man zum Teil nicht mehr seit der Grundschule gesehen hat.

Es wäre gut, wenn es neben der Reithalle noch andere Orte geben würde, an denen man sich treffen kann ohne etwas konsumieren zu müssen. Ausserdem wäre etwas, das drinnen ist und entweder gratis ist oder nicht soviel kostet sehr praktisch. Vor allem für den Winter.

5. Recherche Fahrgastdaten

Vorgängig zur Befragung der Jugendlichen wurden die Transportunternehmen (Libero-Tarifverbund, BLS, RBS, Moonliner) sowie das BVE angefragt, welche Daten bezüglich dem Mobilitätsverhalten von Jugendlichen bestehen.

Folgende Erhebungen gibt es: *ASTRA*. Mobilität von Kindern und Jugendlichen Entwicklungen 1994 – 2010. Analyse basierend auf dem Mikrozensus „Mobilität und Verkehr“. Aussagen zu: Anzahl, Distanz, Dauer und Verkehrsmittelwahl für Freizeitwege. *BVE*. Umfrage zur Kundenzufriedenheit 2014.

Relevante Rückmeldungen des BVE: Das Mobilitätsverhalten von Jugendlichen im ÖV Raum Bern wurde nicht genügend detailliert untersucht.

Relevante Informationen aus der Erhebung des BVE:

- Überdurchschnittliche Mobilität von Personen zw. 15-24 zu Hauptverkehrszeiten.
- 15-24 J. sind am häufigsten und regelmässigsten mit ÖV unterwegs. Lediglich 8% geben an, die ÖV nie zu nutzen.
- In der urbanen Region Bern-Mittelland ist die Benützung der ÖV wesentlich höher als in den ländlichen Regionen.
- Der Anteil ÖV Nutzung in der Freizeit ist bei der befragten Altersgruppe 15-24 am höchsten.

Antworten von Moonliner:

- 12-18 Jährige bilden am Donnerstagabend 21% der Fahrgäste
- Jugendliche reisen am Wochenende mit den letzten regulären Verbindungen in die Stadt.
- Jugendliche warten vermehrt erste reguläre ÖV Verbindungen am Morgen für die Rückkehr ab.

21.12.2016

Monika Graser, Andreas Wyss, Urban Nick, Roger Spielmann, Nicole Chen-Christen